

EMS

Violence situation

Yala hospital



หลักการและเหตุผล

- การให้การพยาบาลผู้ป่วยในสถานการณ์ความไม่สงบ นอกจากต้องคำนึงถึงความถูกต้อง รวดเร็ว
- ความปลอดภัยของผู้ให้บริการ โดยเฉพาะเหตุการณ์ระเบิดซ้ำซ้อน (**second bomb**) เป็นสิ่งสำคัญ



พัฒนาการของการก่อเหตุ

- การลอบยิง
- การวางระเบิดกลุ่มเป้าหมาย
 - MC bomb
 - Car bomb
- การวางระเบิดต่อการจู่โจม
- การวางระเบิดซ่อนระเบิด



วัตถุประสงค์

- เพื่อพัฒนาระบบให้บริการผู้ป่วยในเหตุวิกฤต ซ้ำซ้อน ให้มีความรวดเร็ว ปลอดภัย
- มีแนวทางการป้องกันเหตุระเบิดที่อาจเกิดขึ้นขณะออกเหตุนอกโรงพยาบาล



การดำเนินการ

- ทบทวนแนวทางปฏิบัติในการออกเหตุในสถานการณ์ระเบิด
- ประชุมผู้ที่เกี่ยวข้องภายในจังหวัดที่ต้องปฏิบัติงานร่วมกัน ณ จุดเกิดเหตุ
- กำหนดบทบาทหน้าที่ในการปฏิบัติงานร่วมกัน
- กำหนดแนวทางปฏิบัติเมื่อพบวัตถุต้องสงสัย

การเตรียมการ

- อบรมให้ความรู้เจ้าหน้าที่
- เพิ่มมาตรการความปลอดภัย
- สร้างแนวทางปฏิบัติ



ระเบิดแสวงเครื่องสังเกตุได้อย่างไร

มีรูปร่างลักษณะภายนอกเหมือนกับภาชนะหรือวัสดุ
ของใช้ทั่วไป ทำให้สังเกตุได้ค่อนข้างยากจึงมีข้อพิจารณา
โดยทั่วไปดังต่อไปนี้

1. ไม่เคยเห็น....

2. ไม่เป็นของใคร....

3. ไม่ใช่ที่อยู่....

4. ดูไม่เรียบร้อย.

เมื่อพบวัตถุต้องสงสัยจะทำอย่างไร

สำหรับประชาชนทั่วไป

มีข้อควรปฏิบัติดังต่อไปนี้

1. ห้าม (แตะ/จับ/ขยับ/เคลื่อน)
2. ถาม (หาเจ้าของ มองสิ่งสงสัย)
3. จดจำ (รูปร่าง/ลักษณะต่างๆ)
4. นำรายงาน (แจ้งเจ้าหน้าที่ที่เกี่ยวข้อง)
5. กำหนดเขตปลอดภัย
6. ให้ออก (อยู่ในระยะที่ปลอดภัย)

เมื่อพบวัตถุต้องสงสัยจะทำอย่างไร

สำหรับเจ้าหน้าที่

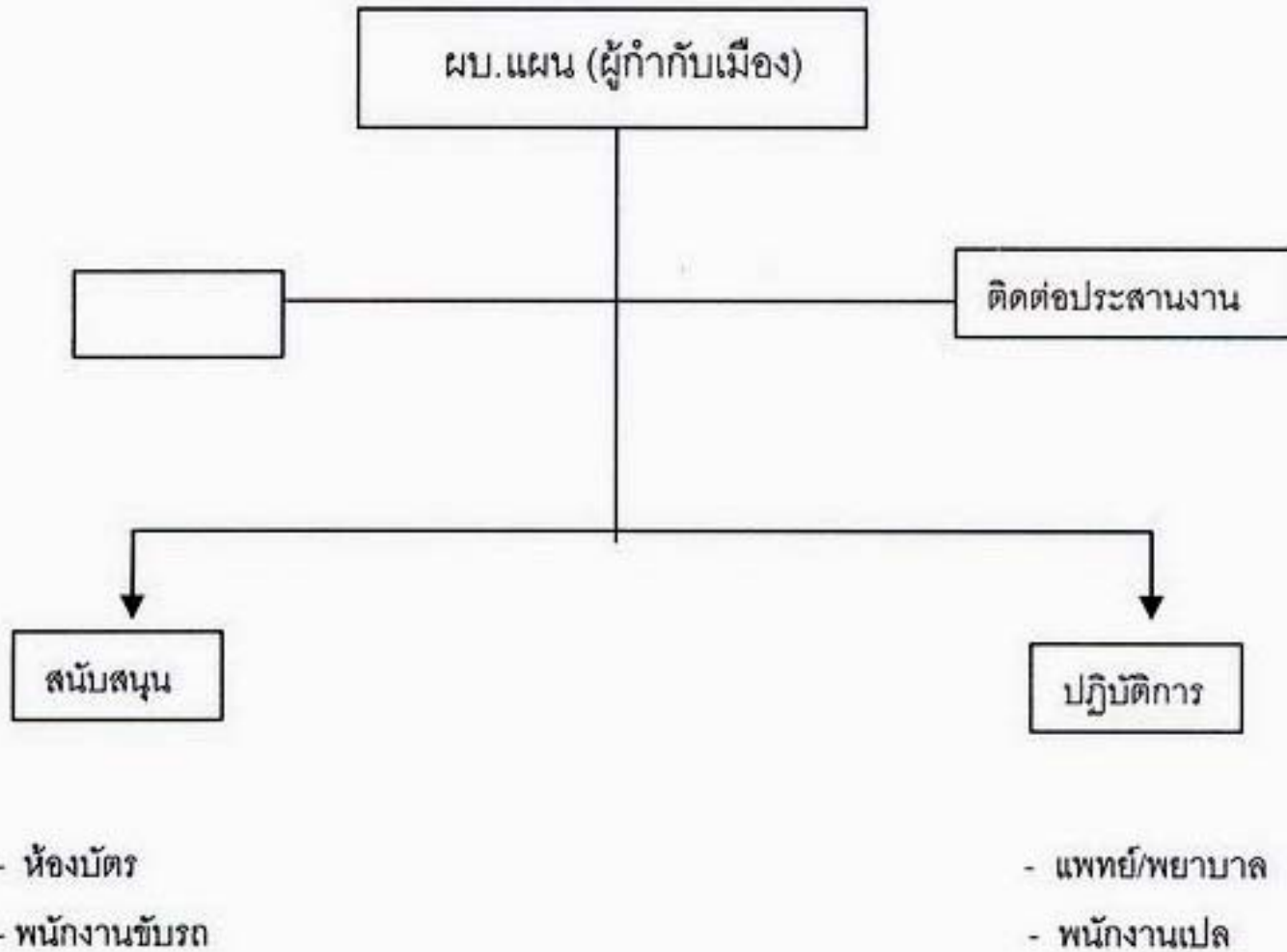
เมื่อพบวัตถุต้องสงสัย มีข้อควรปฏิบัติดังต่อไปนี้

1. กั้นและไล่
2. คนใกล้เคียงเอาไว้ก่อน (คนที่พบเห็น)
3. ตามขั้นตอนที่เห็น
4. ขออนุญาตที่จำเป็น
5. รอเห็น EOD (Explosive Ordnance Disposal)

แนวทางการปฏิบัติขณะออกเหตุระเบิด



จุดเกิดเหตุ



แนวทางปฏิบัติเมื่อถึงจุดเกิดเหตุ

1. รายงานตัวกับ ผ.บ.แผน (ผู้กำกับเมือง)
2. กำหนดจุดปลอดภัย
3. กั้นบริเวณ
4. ปักธงสีแยกโซนตามประเภทผู้ป่วย
5. ลำเลียงผู้ป่วยตามลำดับความเร่งด่วน

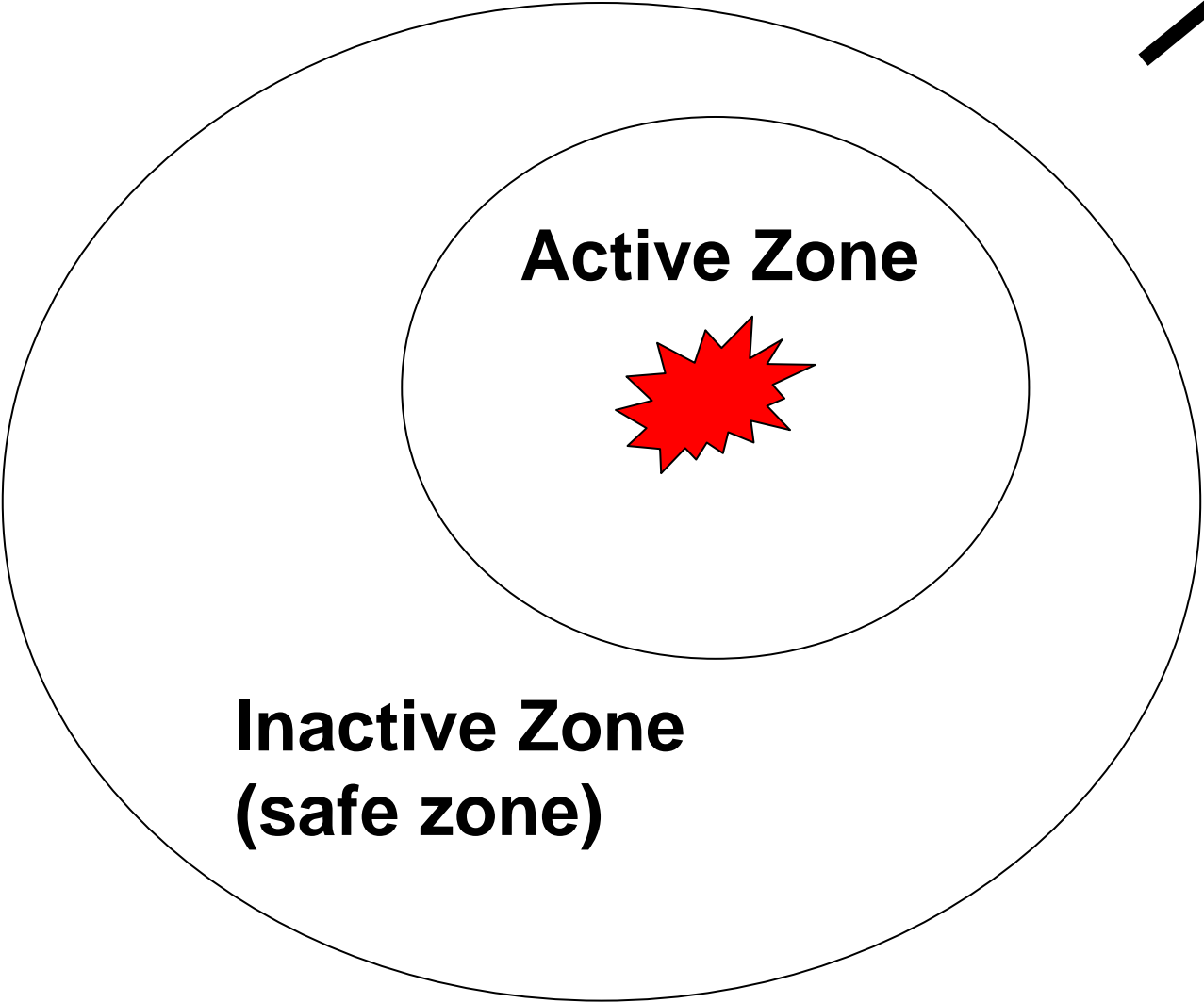
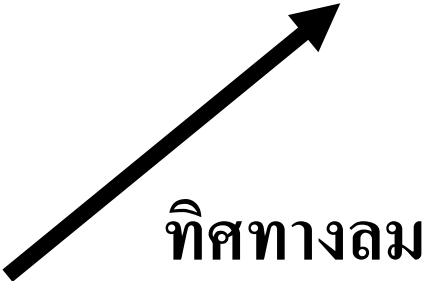


แนวทางปฏิบัติเมื่อถึงจุดเกิดเหตุ (ต่อ)

6. ผู้บาดเจ็บเล็กน้อยให้แพทย์ตรวจ/ทำแผลเสร็จให้มารับยาที่โรงพยาบาล
7. บันทึกบาดแผลพร้อมปัมตรายางในใบสั่งยาและOPD Card
8. ผู้เสียชีวิตให้ทีมชันสูตร/ทีมพิสูจน์หลักฐานตรวจสอบในที่เกิดเหตุเบื้องต้น
9. การเคลื่อนย้ายผู้เสียชีวิตกระทำเมื่อ ผ.บ.แผนสั่งให้เคลื่อนย้ายด้วยเหตุผลของความปลอดภัยหรือตามความเหมาะสม



กำหนดจุดปลอดภัย



Active Zone

**Inactive Zone
(safe zone)**

การกำหนดเขตปลอดภัย

“พิจารณาและประเมินอันตรายสูงสุดไว้ก่อน”

- ระเบิดแสวงเครื่องขนาดเล็ก อย่างน้อย ๑๐๐ เมตร
ดินระเบิดขนาด ๑ – ๕ กิโลกรัม
- ระเบิดแสวงเครื่องขนาดกลาง อย่างน้อย ๒๐๐ เมตร
ดินระเบิดขนาด ๕ – ๕๐ กิโลกรัม
- ระเบิดแสวงเครื่องขนาดใหญ่ อย่างน้อย ๔๐๐ เมตร
ดินระเบิดขนาด ๕๐ กิโลกรัมขึ้นไป

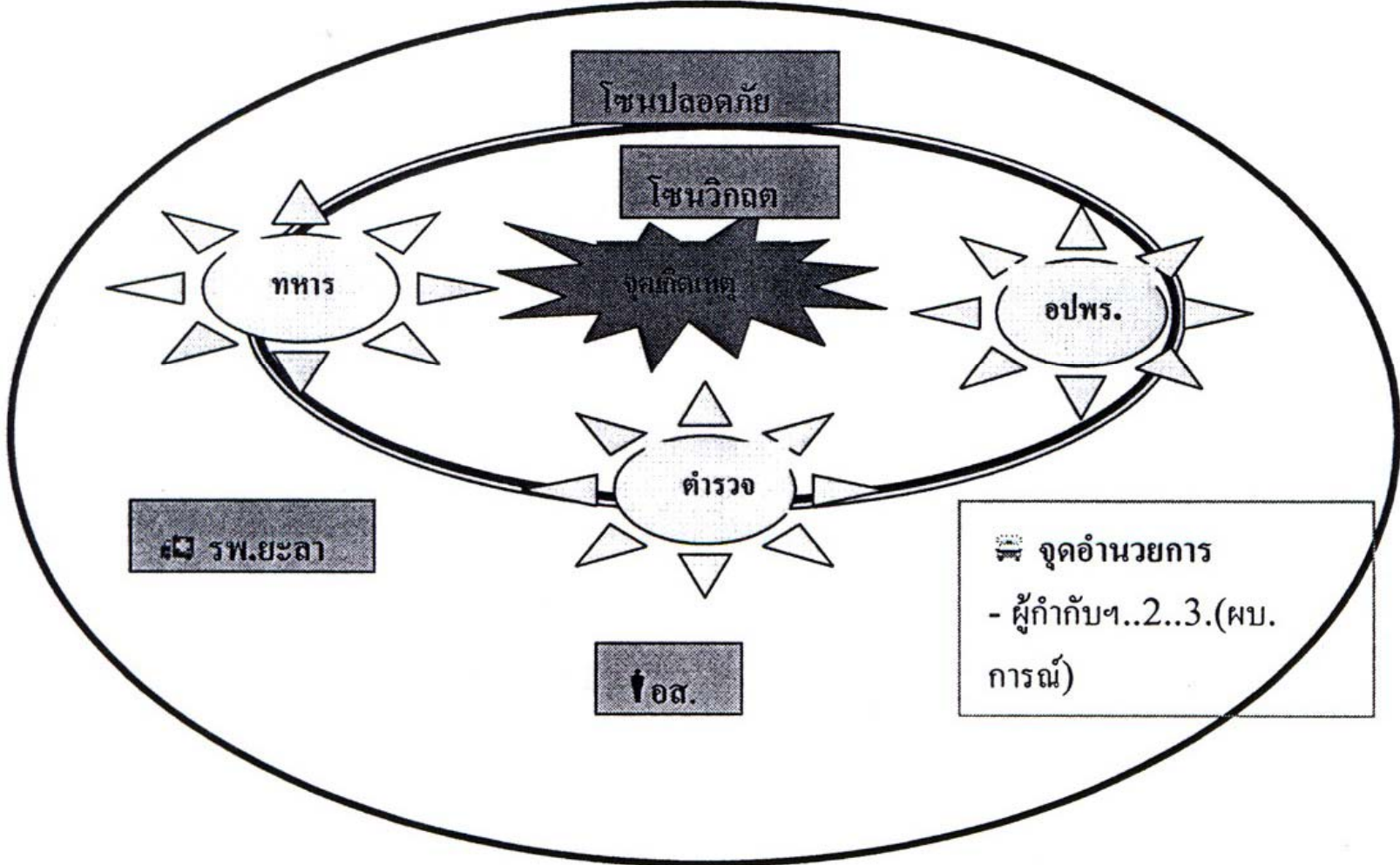
เขตปลอดภัย

ระเบิดแสวงเครื่องขนาดเล็ก

ต้องกันเขตปลอดภัยไม่น้อยกว่า 100 เมตร



ผังแสดงบุคคล / หน่วยงานที่รับผิดชอบ ณ จุดเกิดเหตุ



สรุป

- การให้บริการ ณ จุดเกิดเหตุ จำเป็นต้องได้รับความร่วมมือ จากทุกคนในการแจ้งเหตุ มีระบบสื่อสารที่สามารถตรวจสอบข้อมูลได้
- การให้บริการ ณ จุดเกิดเหตุต้องมีการทำงานเป็นทีมจากเจ้าหน้าที่ทุกฝ่าย
- เพื่อประสิทธิภาพ ลดการสูญเสียชีวิต
- ซ่อมแผนและปรับปรุงให้ทันสมัย



ต่างกันไม่แตกต่างกัน

ใบกล้วยสวยสีเขียวสด

หัวปลีสีแดงก็แจ่มตา

ใบกล้วยเขียวหัวปลีแดงไม่แข่งสี

เพราะทุกสิ่งทุกอย่างต่างสำคัญ

แม้ความเห็นแตกต่างในบางทิศ

แม้ความรู้แตกต่างในบางตอน

ก็งามงดงามไปตามประสา

ธรรมดาฟ้าสร้างสีต่างกัน

คนทำดีเต็มแรงไม่แข่งขัน

ร่วมแรงสร้างสรรค์สิ่งสุนทร

แม้ความคิดแตกต่างในบางบ่อน

แม้ทางจรแตกต่างในบางที



ต่างกันไม่แตกต่างกัน

เราก็รักกันได้มิใช่หรือ

เราก็คือเพื่อนร่วมโลกผู้โชคดี

โลกต้องการความรักสมัครสมาน

โลกต้องการความจริงแท้เป็นแน่นอน

ใบกล้วยสวยสี่ขจีสด

หัวปลีสีแดงอย่าแย้งโยน

เราก็คือมิตรสหายมิหน้ายหน้า

เราก็มีความสัมพันธ์มีสันคลอน

โลกต้องการความรู้เป็นครูสอน

โลกต้องการความอาทรความอ่อนโยน

ให้โลกงดงามสมอย่าดื้อมโค้น

ให้อ่อนโอนโอบเกี่ยวทั้งเขียวแดง



ขอขอบคุณ

